

KULTUR PROGRAMM

2024 / JANUAR - JULI



MARKT.GAPA.DE/KULTUR



Grußwort



**Sehr geehrte
Damen und Herren,**

liebe Kulturbegosteerte des Marktes
Garmisch-Partenkirchen,

unser Ort kann Kultur – und das nicht nur dank unserer großen Söhne Richard Strauss und Michael Ende, auf die wir wirklich stolz sind, nein, vor allem auch dank unserer vielen größeren und kleineren Kulturschaffenden, die sich so engagiert um das geistig-kulturelle Wohl unserer Bürgerinnen und Bürger kümmern. Unsere Kulturvereine und Kulturakteure, die Veranstaltungen in verschiedensten Formaten für Groß und Klein anbieten und die von uns gefördert werden, tragen das Ihre bei, dass wir hier eine wirklich blühende kulturelle Szene im Ort haben.

Damit alle Termine und Veranstaltungen unter einen Hut gebracht werden können, hat sich der Markt dazu entschlossen, einen eigenen „Kulturkalender“ zu veröffentlichen. Diese kleine Broschüre soll Sie, die sich hier engagieren, unterstützen Ihre Veranstaltungen bestmöglich präsentieren zu können.

Online sind ja beinahe alle Veranstaltungen bereits abrufbar, aber vielleicht ist es ja doch für den einen oder anderen schöner, einen „echten“ Kalender in Händen zu halten. Daher freue ich mich sehr über diesen schönen neuen „Kulturkalender“ und bedanke mich ganz herzlich bei allen, die zum Gelingen des Projektes beigetragen haben.

Herzliche Grüße

Elisabeth Koch
ERSTE BÜRGERMEISTERIN

MARKT GARMISCH-PARTENKIRCHEN

Inhalt

4 Kultureinrichtungen

- 4 Museen
- 6 Büchereien
- 9 Kinos
- 11 Junges Programm
- 12 Musik & Kleinkunst
- 16 Theater

19 Kulturtouren

22 Kulturkalender

Veranstaltungen Januar bis Juli 2024

48 Kulturrückblick

50 Kulturarbeit

Impressum

HERAUSGEBER:

Markt Garmisch-Partenkirchen
Rathausplatz 1 · 82467 Garmisch-Partenkirchen

REDAKTION:

Ute Leitner, www.u-text.de
Sandra Debus, Markt Garmisch-Partenkirchen

GESTALTUNG:

www.afr-agentur.de

Hinweis: Alle Veranstaltungen Stand Dezember 2023, Programmänderungen sind vorbehalten. Aktuelle Informationen im Veranstaltungskalender unter www.markt.gapa.de

MUSEEN



Museum in Bewegung

MUSEUM WERDENFELS

Ludwigstraße 47 · Garmisch-Partenkirchen

Telefon: 08821 - 751710 · www.museum-werdenfels.de

E-Mail: info@museum-werdenfels.de

Di. bis So. und Feiertage, 10 - 17 Uhr

Das Museum Werdenfels in der Partenkirchner Ludwigstraße ist eines der bedeutendsten kulturhistorischen Regionalmuseen in Bayern. Es versteht sich als „Lebendiges Museum in Bewegung“ und hat sich zum Ziel gesetzt, seine Sammlung unter neuen Blickwinkeln zu beleuchten. Das 1747 erbaute Kaufmanns- und Handelshaus hat als einziges Gebäude den großen Brand von 1865 überstanden und wurde 2019 mit einem modernen Anbau erweitert.

Die zeitgemäße Architektur bietet einen spannenden Rahmen für wechselnde Sonderausstellungen, während der historische Gebäudeteil des Landkreismuseums ein breites Spektrum an kulturgeschichtlich interessanten und kunsthistorisch herausragenden Exponaten beherbergt – von Wohn- und Handwerksstuben über Volkskunst bis zu Werken von Ignaz Günther und Gemälden der Münchner Schule. Das Angebot richtet sich an Besucherinnen und Besucher jeden Alters. Bei einem Rundgang durch den Zugspitzraum lässt sich die Erschließung von Deutschlands höchstem Berg erlebnisreich nachvollziehen.

KULTUREINRICHTUNGEN



Porzellane, Puppen und mehr

MUSEUM ASCHENBRENNER

Loisachstraße 44 · Garmisch-Partenkirchen

Telefon: 08821 - 7303105 · www.museum-aschenbrenner.de

E-Mail: mail@museum-aschenbrenner.de

Di. bis So. und Feiertage, 11 - 17 Uhr

Marianne Aschenbrenner (1928–2002) sammelte zu ihren Lebzeiten Porzellane und Puppen. Ihrem letzten Willen entsprechend wurde ihr Wohnhaus in der Loisachstraße nach ihrem Tod zu einem Museum umgebaut und mit einem Anbau für Krippen erweitert. Seit 2006 beherbergt das Museum Aschenbrenner exquisite Stücke aus den führenden Porzellanmanufakturen des 18. Jahrhunderts, darunter einen Mops aus Meissener Porzellan.

Die Puppenabteilung zeichnet die Entwicklung von den französischen Modedamen bis zu den Puppenkindern von Käthe Kruse nach und lädt kleine und große Besucherinnen und Besucher zum Eintauchen in vergangene Spielzeugwelten ein. Außerdem können elf große Krippen aus vier Jahrhunderten sowie kleinere Exemplare, darunter eine filigrane Papierkrippe aus Tirol, bestaunt werden. Abwechslungsreiche Sonderausstellungen ermöglichen zudem regelmäßig Blicke über diesen thematischen Horizont hinaus.



BÜCHEREIEN

Schmuckes Bücherhaus

BÜCHEREI GARMISCH

im Polz'n-Kaspar-Haus · Mohrenplatz 2 · Garmisch-Partenkirchen

Telefon: 08821 - 9672271 · www.buecherei-garmisch.de

E-Mail: buecherei-garmisch@t-online.de

Mo., 15 - 19 Uhr; Di., 17 - 19 Uhr; Do., 17 - 19 Uhr; Fr., 9 - 12 Uhr

Das 1595 erbaute Polz'n-Kaspar-Haus am Mohrenplatz ist eines der ältesten erhaltenen Häuser im Ortsteil Garmisch und ein Blickfang. Das schmucke Bauernhaus beherbergt seit 1989 die Bücherei Garmisch, die – gegründet bereits 1909 – unter der Trägerschaft der Pfarrei St. Martin steht. Das besondere Ambiente in den historischen Mauern, in denen auch regelmäßig Kunstausstellungen stattfinden, lädt kleine und große Leserinnen und Leser zum Verweilen und Schmökern ein.

Das Spektrum der zur Ausleihe bereitstehenden Bücher reicht von Romanen verschiedener Genres über Biographien und Sachbücher zu verschiedenen Themen bis zu Kinder- und Jugendliteratur. Zu den insgesamt rund 15.000 Medien der Bücherei zählen aber auch Zeitschriften, Hörbücher, DVDs, Gesellschaftsspiele und Tiptoi-Medien. Außerdem bietet die Bücherei auch rund 56.000 eMedien, also digitale Bücher, Hörbücher, Zeitungen und Zeitschriften über den Verbund Leo Süd an.



Bild: Bücherei Garmisch

Neue Räume für lesende Familien

BÜCHEREI HINDENBURGSTRASSE

Hindenburgstraße 39 · Garmisch-Partenkirchen

Telefon: 08821 - 952315

www.gapa-evangelisch.de/buecherei-hindenburgstrasse

E-Mail: buecherei-hindenburgstrasse.gap@elkb.de

Di., 14 - 17 Uhr; Do., 16 - 18 Uhr; Fr., 17 - 19 Uhr;

Sa., 16.30 - 18 Uhr, So., 11 - 12.30 Uhr

Die Bücherei Hindenburgstraße befindet sich im Gemeindehaus der Evangelisch-Lutherischen Kirchengemeinde neben der Partenkirchner Johanneskirche. Im Rahmen der 2021 abgeschlossenen Generalsanierung des Gebäudes hat auch die Bücherei helle und ansprechende Räume erhalten. Geschaffen wurde ein einladender Ort für alle Generationen, an dem fast 8.000 Medien übersichtlich zur bequemen Ausleihe präsentiert werden.

Mit Angeboten wie dem Bilderbuchkino für die Jüngsten, der Lesepyramide und dem Sommerferien-Lese-Club sowie regelmäßigen Besuchen von Grundschulklassen und Kindergartengruppen spricht die Bücherei Hindenburgstraße ganz besonders auch Kinder, Jugendliche und Familien an.



TIPP: Welches Buch wo vorhanden ist, kann man ganz bequem über den Verbundkatalog der Garmisch-Partenkirchner Büchereien herausfinden unter:
<https://verbundgap.findus-internet-opac.de>



Lesestoff und Saatgut

PARTENKIRCHNER BÜCHEREI

Ludwigstraße 29 · Garmisch-Partenkirchen

Telefon: 08821 - 909154 · <https://partenkirchen.buecherei.blog>

E-Mail: buecherei.partenkirchen@t-online.de

Mo., 16.30 - 19 Uhr; Di., 14 - 19 Uhr; Mi., 17.30 - 19 Uhr; Do., 9.30 - 11.30 und 17.30 - 19 Uhr; Fr., 14 - 18 Uhr; Sa., 9.30 - 11.30 Uhr

Inmitten der Historischen Ludwigstraße hat die Partenkirchner Bücherei seit 1993 ihren Sitz. Gegründet im Jahr 1911 als „Luitpold-Bibliothek“ startete die Institution mit einem Anfangsbestand von 1.000 Büchern, der inzwischen auf rund 16.000 analoge und 65.000 digitale Medien angewachsen ist. In den Regalen findet sich Lesestoff für alle Altersstufen und Geschmäcker: Romane, Sachbücher, Kinder- und Jugendliteratur sowie Zeitschriften, aber auch Spiele, Hörbücher, Tonies und DVDs.

Außerdem können sich Interessierte in der Saatgutbibliothek kostenlos mit Gemüse-, Kräuter- und Blumensamen versorgen – und den Bestand wieder mit neuen Samen auffüllen. Die Partenkirchner Bücherei arbeitet mit Kindergärten, der Grund- und Mittelschule Partenkirchen und den weiterführenden Schulen des Ortes zusammen.

KULTUREINRICHTUNGEN

Arthouse-Kino mit Auszeichnung

HOCHLAND KINO

Ludwigstraße 90 · Garmisch-Partenkirchen
Telefon: 08821 - 4200 · www.hochland-kino.de
hochland-kino@kinowolf.de

Das Hochland Kino in der Ludwigstraße ist ein Filmkunsttheater mit langer Tradition. 1934 eröffnet hat es sich seit 2017 zu einem angesehenen Programmkinos mit 120 Sitzplätzen entwickelt. Seit 2018 hat es jedes Jahr eine Auszeichnung erhalten – zuletzt 2022 vom Film Fernseh Fonds Bayern (FFF) für sein „Herausragendes Jahresfilmprogramm 2021“ und 2023 für sein „Besonders gutes Dokumentarfilmprogramm 2022“ durch das Bundesministerium für Kultur und Medien (BKM).

Die Monatsprogramme erfreuen Cineasten mit einer stets feinen Auswahl aktueller deutscher und internationaler Arthouse-Produktionen, die teilweise auch in Originalfassung mit deutschen Untertiteln gezeigt werden. Zudem finden hier regelmäßig Filmpremieren und Sondervorstellungen mit Gästen, Live-Übertragungen aus dem New Yorker Opernhaus MET sowie Stummfilmabende mit Live-Vertonung statt. Auch Klassiker und Kinder- und Familienfilme stehen regelmäßig auf dem Spielplan.



Vier Kinos in einem

KINOCENTER GARMISCH & ASPEN IM LAMM

Forstamtweg 1 · Garmisch-Partenkirchen

Telefon: 08821 - 2370 · www.kinocenter-garmisch.de

E-Mail: kino-aspen-lamm-gap@kinowolf.de

Das Kinocenter Garmisch & Aspen im Lamm in der Nähe des Marienplatzes gibt es bereits seit 1948. In seinen vier modernen, 3D-fähigen und mit Dolby Digital 5.1-Sound ausgestatteten Kinosälen mit 149, 183, 78 und 52 Sitzplätzen laufen die aktuellen Blockbuster – von Kinder- und Jugendfilmen und Komödien über Actionthriller bis zu Science-Fiction-Movies.

Jedes Jahr lädt das Kinocenter auch zur SchulKinoWoche Bayern ein, bei der Schulklassen – nach Anmeldung unter www.schulkinowoche.bayern.de – am Vormittag zum Sonderpreis von 4,50 Euro exklusiv ausgewählte, lehrplanrelevante Filme sehen können. Zudem öffnet sich jeden zweiten Dienstag im Monat ein Vorhang für die Sneak Preview, bei der die Kinobegeisterten bis zuletzt nicht wissen, welcher Film gleich über die Leinwand flimmern wird.



Bild: Kinocenter Garmisch & Aspen im Lamm

JUNGES PROGRAMM



Kicker, Kunst, Konzerte

JUGENDTREFF PULS

Kankerweg 6 · Garmisch-Partenkirchen

Telefon: 08821 - 9105800 · www.puls-gap.de · E-Mail: juz@gapa.de

Di., 14 - 19 Uhr; Mi., 14 - 18 Uhr; Do., 14 - 20 Uhr; Fr., 14 - 21 Uhr

Bandraum, Billard, Café, Free WIFI, Medienwerkstatt, Kicker, Konzerte, Playstation – das bunte, offene Angebot vom Jugendtreff PULS richtet sich an junge Menschen aus Garmisch-Partenkirchen. Das Team der Gemeindejugendpflege hat immer ein Ohr für neue Ideen und für alles, was Jugendliche bewegt. Aber auch für Kinder ist einiges geboten. Unter dem Programmtitel „Kukuk“ (Kunst und Kultur an der Kanker) laden abwechslungsreiche Workshops – von Kunst über Tanz und Theater bis Skating – zum Kreativ- und Aktivsein ein.

Das PULS hat sich aber auch als Veranstaltungsort für Konzertevents einen Namen gemacht. So ist das mehrmals im Jahr stattfindende Noiseclub Festival längst nicht mehr nur bei Jugendlichen ein Pflichttermin, sondern auch bei musikbegeisterten Erwachsenen. Die Noiseclub-Bühne steht im Sommer draußen, im Winter drinnen, und der Eintritt ist immer umsonst.

MUSIK & KLEINKUNST

Mensch und Musik im Mittelpunkt

RICHARD-STRAUSS-INSTITUT

GaPa Kultur gGmbH · Schnitzschulstr. 19 · Garmisch-Partenkirchen
Telefon: 08821 - 180-7900 · www.richard-strauss-institut.de
E-Mail: rsi@gapa-kultur.de

Mo. bis Fr., 10 bis 16 Uhr (an Feiertagen geschlossen)

Für alle, die sich für Leben und Werk des weltberühmten Komponisten und Dirigenten Richard Strauss (1864–1949) interessieren, ist das Richard-Strauss-Institut (RSI) die wichtigste Anlaufstelle. Die in der historischen „Villa Christina“ im Partenkirchner Kurpark untergebrachte Dauerausstellung lädt alle Musikbegeisterten dazu ein, sich näher über das Leben und Werk von Strauss zu informieren. Daneben gibt es dort auch eine Sonderausstellung zum Dirigenten Hermann Levi (1839–1900), der zweiten großen Musikerpersönlichkeit des Ortes, sowie eine Fachbibliothek und ein Archiv. Wie sehr die alpine Natur das Schaffen von Strauss beeinflusste, lässt sich bei den Konzertereignissen, Musikwanderungen und Jugend-Projekten der jährlich stattfindenden Richard-Strauss-Tage nachempfinden. Zusätzlich veranstaltet das RSI auch laufend Sinfonie- und Kammermusikkonzerte.

Mit seinen vier Säulen Wissenschaft, Ausstellung, Saisonkonzerte und Festival ist das Institut, das von der im Juni 2020 gegründeten GaPa Kultur gGmbH getragen wird, der wichtigste Anbieter hochwertiger Konzerte mit klassischer Musik in der Region.



Bild: RSI



Klassik bis Volksmusik

MUSIKSCHULE GARMISCH-PARTENKIRCHEN

Olympiastraße 20 · Garmisch-Partenkirchen

Telefon: 08821 - 51733 · www.musikschule-gap.de

E-Mail: info@musikschule-gap.de

Die Musikschule Garmisch-Partenkirchen ist mit 43 Lehrerinnen und Lehrern, rund 1.900 Schülerinnen und Schülern sowie zwölf Zweigstellen im ganzen Landkreis eine der größten in Oberbayern. Das Ausbildungsspektrum reicht von Akkordeon bis Zither und umfasst Blech- und Holzblasinstrumente, Tasteninstrumente sowie die gängigsten Streich-, Schlag- und Zupfinstrumente. Außerdem unterhält die Musikschule verschiedene Ensembles, die das örtliche Kulturprogramm mehrmals im Jahr mit ihren Auftritten bereichern.

So begeistern musikalische Fixpunkte wie das Neujahrskonzert und der Musical- und Filmmusikabend der Sinfonietta Werdenfels, die vorweihnachtliche Veranstaltung „Musik im Advent“ und der Volksmusikabend „Junge Musikanten“ mit über 20 eigenen Gruppen regelmäßig ein breites Publikum. Auch das Gitarrenorchester oder die Jazz-Combo sowie Kinder- und Erwachsenenchor treten mehrmals im Jahr bei öffentlichen Veranstaltungen auf.

Kabarett und Konzerte

KULTURBEUTEL E.V.

Bühne U1 im Kongresshaus am Richard-Strauss-Platz 1 und
Open-Air-Bühne im Michael-Ende-Kurpark · Garmisch-Partenkirchen
Telefon: 0171 - 14 00 129 · www.kulturbeutel-gap.de
E-Mail: info@kulturbeutel-gap.de

Die Tatsache, dass zum kulturellen Leben in Garmisch-Partenkirchen auch Kabarett sowie Konzerte von Singer-Songwritern und Bands mit überregionaler Bekanntheit gehören, ist dem Kulturbeutel zu verdanken. Gegründet wurde der gemeinnützige Verein 1986. Mit viel ehrenamtlichem Engagement und Gespür für hochkarätige Kleinkunst stellen die Verantwortlichen seither abwechslungsreiche Jahresprogramme zusammen, die sich regelmäßig als Aufgebot namhafter Künstlerinnen und Künstler entpuppen.

Als stimmungsvolle Spielorte stehen seit 1998 die Bühne U1 im Kongresshaus Garmisch-Partenkirchen und inzwischen auch die Open-Air-Bühne im Michael-Ende-Kurpark zur Verfügung. Dort wurde 2021 auf eine gemeinsame Initiative des Kulturbeutels und des Marktes Garmisch-Partenkirchen hin das sogenannte Opera-Tent installiert, das 350 überdachte Sitzplätze bietet und sommerlichen Konzertgenuss im Trockenen garantiert.



Bild: Kulturbeutel Garmisch-Partenkirchen



Zauberhafte Kleinstbühne

VALERIANS KLEINKUNST-VARIÉTÉ

Ludwigstraße 79 · Garmisch-Partenkirchen

Telefon: 0176 - 65653932 · E-Mail: volker.naumann1110@gmail.com

Mo. - Sa., 19 - 22 Uhr

Das Kleinkunst-Variété von Valerian ist mit 20 Sitzplätzen die wohl kleinste Kulturstätte in Garmisch-Partenkirchen und Umgebung – und ein Ort mit einer zauberhaften Stimmung. Geschaffen hat ihn der Musiker und Lebenskünstler Volker „Valerian“ Naumann, der jeden Abend (außer Sonntag) ab 19 Uhr ein Musik- und Variétéprogramm nach Wunsch anbietet. Wahlweise sitzt Valerian am Flügel, greift in die Tasten seines Akkordeons oder nimmt die Gitarre zur Hand und singt dazu – und nicht selten singen die Gäste mit.

Sein Stücke-Repertoire reicht dabei von bekannten Udo-Jürgens-Liedern über internationale Chansons und Jazzmelodien bis zu Pop- und Folksongs. Außerdem im Programm: Valerians Auftritte als Bauchredner, Clown, Artist und Jongleur. Wer sich einen Platz vor der „Kleinstbühne“ in der Historischen Ludwigstraße nahe dem Sebastianskircherl sichern möchte, sollte in jedem Fall vorab reservieren.

THEATER



Bühnenkunst seit 75 Jahren

KLEINES THEATER

Am Richard-Strauss-Platz · Garmisch-Partenkirchen

Telefon: 08821 – 7301995 · www.kleinstheater.de

E-Mail: presse@kleinstheater.de

Das Kleine Theater wurde 1949 in Garmisch-Partenkirchen von Fritz Rohrbeck gegründet und hat seine feste Spielstätte seit 1998 am Richard-Strauss-Platz. Der Theatersaal im Herzen des Garmischer Zentrums bietet 110 Personen Platz und ist stilvoller Schauplatz von über 100 Vorstellungen im Jahr. Das Bühnenrepertoire reicht von Komödien, Klassikern und Kinderstücken bis zu experimentellem Filmtheater und Lesungen – mit oder ohne Musik. Spieltage sind in der Regel Mittwoch, Freitag und Samstag.

Das Kleine Theater ist deutschlandweit das einzige private Theater, dessen Geschichte seit drei Generationen – 2024 sind es genau 75 Jahre – von einer Familie gelenkt wird. Mit viel Herzblut und Engagement führt Direktorin Tatjana Pokorny, selbst Schauspielerin, Regisseurin und gefragte Synchronsprecherin, zusammen mit ihrem Mann Matthias Weckmann das Lebenswerk ihrer Großeltern und Eltern, der Direktoren Regina Rohrbeck und Rainer Pokorny, in die Zukunft.

KULTUREINRICHTUNGEN

Authentische Mundartbühne

PARTENKIRCHNER BAUERNTHEATER

Im Gasthof Rassen · Ludwigstraße 45 · Garmisch-Partenkirchen

www.partenkirchner-bauerntheater.de

E-Mail: info@partenkirchner-bauerntheater.de

Das Partenkirchner Bauerntheater besteht seit 1892 und gehört damit zu den ältesten Laienbühnen in Bayern. Gespielt wird seit jeher im Theatersaal vom Gasthof Rassen gegenüber der Partenkirchner Pfarrkirche. Mehrmals im Jahr hebt sich der prachtvoll bemalte Bühnenvorhang, der noch aus der Gründungszeit der traditionsreichen Spielgruppe stammt.

Das Ensemble mit Mitgliedern im Alter zwischen 18 und 80 Jahren bringt komödiantische Stücke in authentischer Mundart auf die Bühne, die auch für Gäste und Einheimische ohne tiefer gehende Kenntnisse des Werdenfelser Dialekts gut verständlich sind. Die Vorstellungen des Partenkirchner Bauerntheaters beginnen traditionell mit dem Auftritt von Schuhplattlern, denen Gitarre und „Ziach“ den Takt vorgeben. Das Duo der Theatermusik bringt mit authentischen Volksmusikmelodien auch die Pausen zum Klingen.



Bild: Partenkirchner Bauerntheater



Theater für dich

THEATERGRUPPE CREME FRECH E.V.

Hauptspielstätte: Bühne U1 im Kongresshaus
Richard-Strauss-Platz 1 · Garmisch-Partenkirchen
Telefon: 0160 - 90657158 · www.cremefrech.de
E-Mail: creme-frech@gmx.de

Die Theatergruppe Creme Frech bereichert seit 1994 das kulturelle Leben von Garmisch-Partenkirchen. Unter der Leitung ihrer Gründerin Meggy Schäfer hat die Laienspielgruppe in den ersten 30 Jahren ihres Bestehens rund 60 Produktionen realisiert, darunter Märchenstücke, Komödien, Open-Air-Inszenierungen, Dinner-Krimi-Aufführungen und szenische Lesungen. Im vergangenen Jahr wurde die künstlerische Leitung an Andreas Mittermeier übergeben, der im Dezember 2023 seinen Einstand als Regisseur mit einem Kinderstück von Erich Kästner gefeiert hat.

Creme Frech ist ein generationsübergreifendes Projekt, bei dem sich Theaterbegeisterte aus allen Altersgruppen vor und hinter der Bühne engagieren. Mit der Kongresshausbühne U1 hat die Theatergruppe seit 1998 eine feste Spielstätte für ihre vorweihnachtlichen Märchenstücke, die immer auch im Rahmen von Sondervorstellungen für Kindergartengruppen, Schulklassen, Senioren sowie Menschen mit und ohne Behinderung aufgeführt werden. Das Motto lautet: „Theater für dich!“

KULTUREINRICHTUNGEN

KULTURTOUREN



Ortsführungen

Ortsteil Partenkirchen: Ganzjährig, jeden Freitag, 10 Uhr
Treffpunkt: Sebastianskircherl

Ortsteil Garmisch: Ganzjährig, jeden Sonntag, 10 Uhr
Treffpunkt: Richard-Strauss-Platz

Dauer: ca. 1,5 Stunden

Preise: Erwachsene 10 Euro (mit Gästekarte 8 Euro);
Schüler / Studenten 8 Euro; Kinder bis 12 Jahre
kostenlos

Weitere Infos:

www.gaestefuehrer-garmisch-partenkirchen.de

Schanzenführungen

Ganzjährig, jeden Samstag, 15 Uhr
Pfingsten bis Kirchweih, jeden Mittwoch, 18 Uhr
November bis Pfingsten, jeden Mittwoch, 15 Uhr
Treffpunkt: Skistadion / Eingang Ost, Tourist
Information

Dauer: ca. 2 Stunden

Preise: Erwachsene 16 Euro mit Gästekarte 14 Euro);
Schüler / Studenten 14 Euro; Kinder (6–15 Jahre) 8 Euro

**Anmeldung und Buchung: Tourist Information oder
E-Mail: info@gapa-tourismus.de**



Führung durchs Bob-Museum

Führungen durchs Bob-Museum am Riessersee nach Anmeldung. Das Bob-Museum kann immer mittwochs, 14 – 16 Uhr, auch ohne Führung besucht werden. Schautafeln entlang der Historischen Olympia-Bobbahn informieren zudem über die geschichtsträchtige Sportstätte.

Anmeldung: bobmuseum@scr-bob.de

Weitere Infos: www.facebook.com/w.hostmann

Nachtwächertour

Nachtwächterrundgang durch Partenkirchen mit Marie-Luise Bergler (individuell buchbare Termine).

Weitere Infos:

www.nachtwaechter-partenkirchen.de



Michael-Ende-Erlebnisweg

Individuelle Audioguide-Tour
im Ortsteil Garmisch über fünf
Stationen.

Hier geht's zur Tour:



1. Chamonixstraße vor VR-Bank
2. Grundschule / Krankenhausstraße 1
3. ehem. Bernrieder Hof / Von-Müller-Straße 12
4. bei Strauss-Villa / Zoeppritzstraße
5. Michael-Ende-Kurpark / Haupteingang



JANUAR



HIGHLIGHTS

„Nabucco“ von Giuseppe Verdi

Live-Übertragungen aus der MET Opera
Hochland-Kino

9. JANUAR, 19 - 22.10 UHR (MIT PAUSE)

„Carmen“ von Georges Bizet

Live-Übertragungen aus der MET Opera
Hochland-Kino

27. JANUAR, 19 - 22.45 UHR (MIT PAUSE)

Mit Verdis „Nabucco“ und Bizets „Carmen“ öffnet sich im Januar der Vorhang im Hochland-Kino für zwei äußerst beliebte Opern, die live aus der New Yorker Metropolitan Opera – kurz MET – auf die Partenkirchner Leinwand übertragen werden. Im Jahr 2024 sind dann unter anderem Verdis „La forza del destino“ und Puccinis „Madame Butterfly“ sowie Topstars wie die Tenöre Benjamin Bernheim und Jonathan Tetelman auf insgesamt 200 Leinwänden in Deutschland und Österreich, darunter im Hochland-Kino, zu sehen.

KULTURKALENDER

2024

MI, 27.12. – FR, 5.1.	Hüttenzauber Historische Ludwigstraße
MI, 27.12. – SO, 7.1.	Winter im Park Michael-Ende-Kurpark
DI, 2.1., 20 Uhr	„Das Verlegenheitskind“ Partenkirchner Bauerntheater
DI, 2.1., 20 Uhr	„Valentin-Abend“ Kleines Theater
MI, 3.1., 20 Uhr	„Brice“ Kleines Theater
DO, 4.1., 20 Uhr	„Alles beim Teufel“ Partenkirchner Bauerntheater
DO, 4.1., 20 Uhr	„Wir sind die Neuen“ Kleines Theater
FR, 5.1., 20 Uhr	„Landeier (Bauern suchen Frauen)“ Kleines Theater
SA, 6.1., 12 Uhr	Hornschlittenrennen Zielgelände Wildenauer Str. 38
SA, 6.1., 19 Uhr	Live-Übertragung MET Opera „Nabucco“ (Giuseppe Verdi) Hochland-Kino
SA, 6.1., 20 Uhr	„Eine bayerische Weihnachtsgeschichte“ Kleines Theater
SA, 6.1., 20 Uhr	„Der wundertätige Antoni“ Partenkirchner Bauerntheater
DI, 9.1., 19 Uhr	Vortrag „Richard Strauss im Kontext“ Richard-Strauss-Institut
SA, 13.1., 20 Uhr	Konzert „Zydeco Annie + Swampcats“ Bühne U1

JANUAR

SO, 14.1., 14 Uhr **Japanische Teezeremonie zu
Neujahr**
Museum Werdenfels

SO, 14.1., 18 Uhr **Konzertspektakel
„Gankino Circus“**
Bühne U1

SO, 14.1., 18 Uhr **BR-Volkssängerrevue
„Brettl-Spitzen“**
Bayernhalle

FR, 19.1. – SA, 3.2. **Worldcup Hütte**
Marienplatz

SA, 20.1., 19.30 Uhr **Neujahrskonzert der
Sinfonietta Werdenfels**
Kongresshaus / Festsaal
Werdenfels

SA, 20.1., 19 Uhr **Kammerkonzert „Oberon Trio“**
Richard-Strauss-Institut
Henja Semmler (Violine), Antoaneta Ema-
nuilova (Violoncello) und Jonathan Aner
(Klavier) spielen Brahms „Trio Nr. 1 H-Dur
op. 8“ und Zemlinskys „Trio d-Moll op. 3





„Carmen“ (Georges Bizet)

SO / MO, 21. / 22.1., 17 / 17.30 bzw. 19.30 / 20 Uhr

Filmklassiker

„Der Name der Rose“

Hochland-Kino

DI, 23.1., 18 Uhr

Soirée junger Künstler

Musiksaal Musikschule

SA, 26.1., 19 Uhr

Kammerkonzert „Alpspitztrio“

Richard-Strauss-Institut

FR, 26.1., 20 Uhr

Kabarett „Martin Frank“

Kongresshaus / Festsaal

Werdenfels

SA, 27.1., 17 Uhr

Bibu-Kino

„Schluckaufprinzessin“

Bücherei Hindenburgstraße

SA, 27.1., 19 Uhr

Live-Übertragung MET Opera

„Carmen“ (Georges Bizet)

Hochland-Kino

SA, 27.1., 20 Uhr

Liederabend „Mon Mari Et Moi“

Bühne U1

Fortlaufende Termine

Noch bis 7.2.

Ausstellung „Geh doch zu

Momo – Michael Ende und sein

Märchenroman“

Museum Werdenfels

Noch bis 7.4.

Ausstellung „Barbies“

Museum Aschenbrenner

FEBRUAR



HIGHLIGHT

„Barbies“

Ausstellung im Museum Aschenbrenner

NOCH BIS 7. APRIL 2024



Zum 65. Geburtstag von Barbie im Jahr 2024 zeigt das Museum Aschenbrenner die schillernden Facetten der schlanken Modepuppe, die aus der Spielzeugwelt nicht mehr wegzudenken ist. In der Ausstellung zu sehen sind frühe Exemplare aus den 1960er und 1970er Jahren,

als Barbie auf ellenlangen Beinen ihren weltweiten Siegeszug durch die Kinderzimmer begann. Ebenfalls in der „Barbiewelt“ des Museums präsentieren sich Promi-Barbies und Barbiepuppen in maßgeschneidertem Gewand nach dem Vorbild der Schönheitsgalerie Ludwigs I. Und natürlich darf auch Ken nicht fehlen.

www.museum-aschenbrenner.de

KULTURKALENDER

2024

FR, 2.2., 16 Uhr

**Woozle Goozle – Das Woozical
Kindermusical**

Kongresshaus / Festsaal
Werdenfels

SA, 3.2., 19.30 Uhr

Sinfoniekonzert

Kongresshaus / Festsaal
Werdenfels

Die Münchner Symphoniker unter der Leitung von Joseph Bastian spielen mit der Violinistin Alena Baeva die Sinfonie Nr. 5 f-Moll von Emilie Mayer und Ludwig van Beethovens Konzert für Violine und Orchester D-Dur op. 61. Um 18.45 Uhr findet auf der Bühne U1 eine Konzerteinführung statt.



DO, 8.2. – DI, 13.2.

FASCHING

verschiedene MaschkeragunlN in den
Wirtschaften, Maschkeratreiben auf den
Straßen und Faschingsbälle in Garmisch
und Partenkirchen.

FEBRUAR

DO, 8.2. So, 11.2.	Faschings-„Hunde“- Schlittenrennen Startnummernverlosung Rennen Historische Ludwigstraße Partenkirchen
MO, 12.2., 18.30 Uhr	Rosenmontagsball mit der Edelweiss Bluegrass Band Kongresshaus / Festsaal Werdenfels
DI, 13.2., 19 Uhr	Vortrag „Richard Strauss im Kontext“ Richard-Strauss-Institut
DO, 15.2., 19.30 Uhr	BANFF – Mountain Film Festival Kongresshaus
SA, 17.2., 20 Uhr	Comedyshow „Arthur Senkrecht“ Bühne U1
SO / MO, 18. / 19.2., 17 / 17.30 bzw. 19.30 / 20 Uhr	Filmklassiker „Gefährliche Liebschaften“ Hochland-Kino



2024

FR, 23.2., 19 Uhr

**Kammerkonzert
„Alpspitz Klaviertrio“**
Richard-Strauss-Institut

SA, 24.2., 17 Uhr

BiBu-Kino „Albert und der Baum“
Bücherei Hindenburgstraße

SO, 25.2., 18 Uhr

Blueskonzert „Martin Schmitt“
Bühne U1

DI, 27.2., 18 Uhr

Soirée junger Künstler
Musiksaal Musikschule



Fortlaufende Termine

Noch bis 7.2.

**Ausstellung „Geh doch zu
Momo – Michael Ende und sein
Märchenroman“**
Museum Werdenfels

Noch bis 7.4.

Ausstellung „Barbies“
Museum Aschenbrenner

Ganzjährig

Vorstellungen im Kleinen Theater
Aktuelle Termine:
www.kleinstheater.de



HIGHLIGHT

„... die Welt ins Bildhafte reißen...“

Georg Grasegger (1873–1927) – die Wiederentdeckung eines Partenkirchner Bildhauers

Ausstellung im Museum Werdenfels

16. MÄRZ BIS 22. SEPTEMBER 2024

Das Museum Werdenfels zeigt die erste große Retrospektive des in Partenkirchen geborenen Bildhauers Georg Grasegger (1873–1927), der mit seinen einfühlsamen Porträts wie das von Bergführer Pitzner, Grabplastiken auf dem Partenkirchner Friedhof oder dem Kriegerdenkmal in Farchant auch im Markt und Landkreis Garmisch-Partenkirchen Spuren hinterlassen hat. Seine Ausbildung erhielt der Sohn eines Partenkirchner Schreinermeisters unter anderem in der hiesigen „Schnitzschule“ und wurde als „aus Bayern zugewanderter Expressionist“ der erste hauptamtliche städtische Bildhauer für Köln.

www.museum-werdenfels.de

KULTURKALENDER

MÄRZ

DI, 5.3., 20 Uhr jazzGAP-Konzert „Michael Arbenz meets Andy Sheppard“
Katharinenhof (Zugspitzstr. 86)

DO, 7.3., 18 Uhr Öffentlicher Workshop / Schnupperkurs bei der Theatergruppe Creme Frech
Bühne U1

SA, 9.3., 18 – 22.25 Uhr Live-Übertragung (2 Pausen) MET Opera „La forza del destino“ (Giuseppe Verdi)
Hochland-Kino

MO, 11. – FR, 22.3. SchulKinoWoche Bayern
Kinocenter Garmisch & Aspen im Lamm

DI, 12.3., 19 Uhr Vortrag „Richard Strauss im Kontext“
Richard-Strauss-Institut

DI / MI, 12. / 13.3., 19.30 Uhr Theateraufführung „Leben“,
Aula Werdenfels Gymnasium



FR, 15.3., 20 Uhr Kabarett „Mathias Tretter“
Bühne U1

MÄRZ

SA, 16.3., 19.30 Uhr Sinfoniekonzert
Kongresshaus / Festsaal
Werdenfels

SO / MO, 17. / 18.3., 17 / 17.30 bzw. 19.30 / 20 Uhr
Filmklassiker „Harry und Sally“
Hochland-Kino

DI, 19.3., 18 Uhr Soirée junger Künstler
Musiksaal Musikschule

FR, 22.3., 19.30 Uhr Musical- & Filmmusikabend der Sinfonietta Werdenfels
Aula Werdenfels Gymnasium
Die Sinfonietta Werdenfels der Musikschule Garmisch-Partenkirchen bietet mit Melodien aus der Musical- und Filmmusikwelt, die von passenden Bildern und Filmausschnitten begleitet werden, ein sinnliches Hör- und Seherlebnis.



SA, 23.3., 17 Uhr BiBu-Kino „Die Stadtmaus und die Landmaus“
Bücherei Hindenburgstraße

FR / SA 22. / 23.3. 20 Uhr
Konzert Django 3000 unplugged
Bühne U1

2024

**SA, 23.3.,
18 – 21.30 Uhr** **Live-Übertragung (1 Pause)
MET Opera „Roméo et Juliette“
(Charles Gounod)
Hochland-Kino**

SA, 23.3., 19 Uhr **Kammerkonzert „Galic / Höhnk“
Richard-Strauss-Institut**

SO, 24.3., 19.30 Uhr **Jugendstreicherorchester aus
Wisconsin
Kongresshaus / Festsaal
Werdenfels**

SA, 30.3., ab 9 Uhr **Sammlerbörsen des
Briefmarkenvereins Philatelia
Kongresshaus**

SA, 30.3., 9 – 14 Uhr **Gaper Day – Saisonabschluss-
feier Garmisch-Classic
Drehmöser / Hausberg**



Fortlaufende Termine

Noch bis 7.4. **Ausstellung „Barbies“
Museum Aschenbrenner**

Ganzjährig **Vorstellungen im Kleinen Theater
Aktuelle Termine:
www.kleinstheater.de**

APRIL



HIGHLIGHT

„Lucy van Kuhl – Auf den zweiten Blick“

Klavier-Chanson-Kabarett auf der Bühne U1
28. APRIL, 18 UHR

In ihren Klavier-Chanson-Kabarett-Programmen verbindet die studierte Germanistin und Pianistin Lucy van Kuhl ihre beiden Leidenschaften Wort und Musik. Empathisch besingt sie in ihrem Programm „Auf den zweiten Blick“ die Liebe und das Alter sowie Menschen, die in unserer Gesellschaft zu viel oder kaum wahrgenommen werden. Mal ironisch, mal nachdenklich konfrontiert sie ihr Publikum mit den kleinen Tücken des Alltags und erzählt auf natürlich-authentische Art von Situationen, die man sich eingebrockt hat und aus denen man schlecht wieder rauskommt.

www.kulturbeutel-gap.de

KULTURKALENDER

2024

SA, 6.4., 20 Uhr

„Frisch auf'spuit und g'sunga“

Kongresshaus / Festsaal
Werdenfels

Beim Benefizkonzert zugunsten der Bergwacht Garmisch-Partenkirchen spielen viele Sanger- und Musikantengruppen auf und sorgen fur einen gesellig-zunftigen Abend im Kongresshaus.



SO / MO, 7. / 8.4., 17 / 17.30 bzw. 19.30 / 20 Uhr

Filmklassiker

„The Big Lebowski“

Hochland-Kino

DI, 9.4., 19 Uhr

Vortrag „Richard Strauss im Kontext“

Richard-Strauss-Institut

SA, 13.4., 20 Uhr

Lesung / Comedy / Kabarett
„Constanze Lindner“

Buhne U1

SA, 20.4.,
16 (Einlass) –
20.30 Uhr

Gipfeltone mit Wigald Boning & Bernhard Hoeker

Zugspitze

SA, 20.4.,
19 – 21.50 Uhr

Live-ubertragung (1 Pause)

MET Opera „La rondine“

(Giacomo Puccini)

Hochland-Kino

APRIL

SO, 21.4., 18 Uhr	Junge Musikanten Bayernhalle
MO, 22.4., 18.30	Kultur vor Ort – Einblicke in die Staatliche Vogelschutzwarte Gsteigstraße 43
DI, 23.4., 18 Uhr	Soirée junger Künstler Musiksaal Musikschule
FR, 26.4., 20 Uhr	Josef Hader „Hader on Ice“ Kongresshaus / Festsaal Werdenfels
SA, 27.4., 17 Uhr	BiBu-Kino „Der Räuber Hotzenplotz und die Mondrakete“ Bücherei Hindenburgstraße
SA, 27.4., 19.30 Uhr	Sinfoniekonzert Kongresshaus / Festsaal Werdenfels
SO, 28.4., 18 Uhr	Klavier / Kabarett / Chanson „Lucy Van Kuhl“ Bühne U1
DI, 30.4., 20 Uhr	Musikkabarett „Keller Steff Solo“ Bühne U1
DI, 30.4.	vorauss. GAP live Night und GAP TANZ NACHT Verschiedene Veranstaltungsorte (Anm. d. Red.: Termine standen zum Redaktionsschluss noch nicht fest)

Fortlaufende Termine

Noch bis 7.4.	Ausstellung „Barbies“ Museum Aschenbrenner
Ganzjährig	Vorstellungen im Kleinen Theater Aktuelle Termine: www.kleinstheater.de



HIGHLIGHT

27. Alpenregionstreffen der Schützen aus Bayern und Tirol

Verschiedene Orte in Garmisch / Festzelt am Olympia-Eisstadion

23. BIS 26. MAI 2024

Die Gebirgsschützen-Kompanie Garmisch ist Ausrichter des diesjährigen Alpenregionstreffens, bei dem Schützen aus Bayern und dem gesamten Tiroler Alpenraum zusammenkommen. Geselliger Mittelpunkt des viertägigen Treffens ist das Festzelt am Olympia-Eisstadion. Dort treten bereits am Donnerstag der bayerische Liedermacher „Oimara“ und die Schweizer Band „d’Fäaschtbänkler“ auf. Am Freitagabend läuten die Tank’n Musi“ und die „Duanix Danzlmusi“ das Wochenende schwungvoll ein. Ein Festakt mit Fahnenübergabe am Richard-Strauss-Platz und ein beschwingter Festzelt-Abend mit der Musikkapelle Garmisch stehen am Samstag auf dem Programm. Der Sonntag beginnt mit einem von Reinhard Kardinal Marx zelebrierten Festgottesdienst. Anschließend marschieren alle Kompanien und Abordnungen durch Garmisch und lassen abends mit der Mittenwalder „Oimsummamusi“ das Festwochenende stimmungsvoll ausklingen

www.alpenregionstreffen2024.de

MAI

MI, 1.5., 16 Uhr	Eröffnungskonzert der Musikkapelle Garmisch Michael-Ende-Kurpark
FR, 3. – SO, 5.5.	Street-Food-Festival Michael-Ende-Kurpark FR: 17 – 22 Uhr, SA: 12 – 22 Uhr, SO: 12 – 18 Uhr
MI, 8.5., 20 Uhr	Konzert der Musikkapelle Partenkirchen Kurpark Partenkirchen
FR, 10.5. – SO, 12.5.	Piano Summer Richard-Strauss-Institut
FR, 10.5., ab 8 Uhr	Europabus Richard-Strauss-Platz
FR, 10.5., 20 Uhr	Konzert der Musikkapelle Garmisch Michael-Ende-Kurpark
SA, 11.5., 19 – 22.15 Uhr	Live-Übertragung (1 Pause) MET Opera „Madame Butterfly“ (Giacomo Puccini) Hochland-Kino
SO / MO, 12. / 13.5., 17 / 17.30 bzw. 19.30 / 20 Uhr	Filmklassiker „Im Rausch der Tiefe“ Hochland-Kino
MO, 13.5., 18.30:	Kultur vor Ort – Einblicke in die Schulen für Holz und Gestaltung Hauptstraße 70
DI, 14.5., 18 Uhr	Soirée junger Künstler Musiksaal Musikschule
MI, 15.5., 20 Uhr	Konzert der Musikkapelle Partenkirchen, Kurpark Partenkirchen



FR, 17.5., 20 Uhr

**Konzert der Musikkapelle
Garmisch**

Michael-Ende-Kurpark

MI, 22.5., 20 Uhr

**Konzert der Musikkapelle
Partenkirchen**

Kurpark Partenkirchen

23. – 26.5.

ALPENREGIONSTREFFEN

DO, 23.5.

**17 Uhr: Einlass, 18.30 Uhr:
„Oimara“,**

**21 Uhr: „d’Fäaschtbänkler“
Festzelt am Olympia-Eisstadion**

FR, 24.5.

**17 Uhr: Einlass, 18.30 Uhr:
„Tank’n Musi“**

**20.30 Uhr: „Duanix Danzlmusi“
Festzelt am Olympia-Eisstadion**

SA, 25.5.

**18.30 Uhr:
Festakt mit Fahnenübergabe
am Richard-Strauss-Platz**

**20 Uhr: Festabend mit der
Musikkapelle Garmisch
Festzelt am Olympia-Eisstadion**

SO, 26.5.

**ab 13 Uhr:
Blasmusik mit verschiedenen
Musikkapellen
Festzelt am Olympia-Eisstadion
und Eisstadion-Hallen**

**17 Uhr: Konzert „Oimsummamusi“
Festzelt am Olympia-Eisstadion**

MAI

FR, 24.5., 20 Uhr

**Konzert der Musikkapelle
Garmisch**

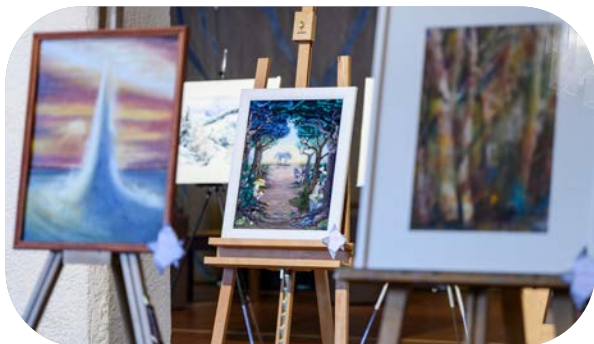
Michael-Ende-Kurpark

SO, 26.5., 11 Uhr

**Vernissage „Kunstschau-
fenster Werdenfels“**

Museum Aschenbrenner

Der Werdenfelser Künstler e.V. präsentiert in seiner ersten Ausstellung im Museum Aschenbrenner bis zum 16.6. ein „Kunstschauenster“ und damit einen bunten Querschnitt aus dem Schaffen seiner Mitglieder.



MI, 29.5., 20 Uhr

**Konzert der Musikkapelle
Partenkirchen**

Kurpark Partenkirchen

FR, 31.5., 20 Uhr

**Konzert der Musikkapelle
Garmisch**

Michael-Ende-Kurpark

Ganzjährig

Vorstellungen im Kleinen Theater

Aktuelle Termine:

www.kleinstheater.de

KULTURKALENDER

JUNI



HIGHLIGHT

Richard-Strauss-Tage

Verschiedene Orte in Garmisch-Partenkirchen

1. - 11. JUNI 2024

Elf Tage im Zeichen von Richard Strauss – im 75. Todesjahr des großen Komponisten bieten die GaPa Kultur gGmbH als Veranstalterin und Dr. Dominik Šedivý als künstlerischer Leiter ein umfangreiches und besonders ausgewähltes Programm. Neben großen, hochkarätig besetzten Konzertereignissen wie drei Kammerkonzerten, zwei Sinfoniekonzerten und einer konzertanten Operaufführung vermitteln Vorträge, musikalische Stadtrundgänge und Führungen, ein Meisterkurs, Musikkabarets und ein Schul-Tanzprojekt das Schaffen von Richard Strauss auf lebendige und für jede Altersgruppe zugängliche Weise.

www.richard-strauss-tage.de

JUNI

SA, 1. – DI, 11.6.	Richard-Strauss-Tage
MI, 5.6., 20 Uhr	Konzert der Musikkapelle Partenkirchen Kurpark Partenkirchen
FR, 7.6., 19 Uhr	„Junge Solisten“ mit der Sinfonietta Werdenfels Aula Werdenfels Gymnasium
FR, 7.6., 20 Uhr	Konzert der Musikkapelle Garmisch Michael-Ende-Kurpark
SA, 8.6.	Tag der offenen Tür Longleif ServiceZentrum & SeniorenWohnen Von-Brug-Str. 5
SA, 8.6. 10 und 16 Uhr	Musik im Zentrum (Gruppen, Solisten und Ensembles der Musikschule) Fußgängerzone und Richard- Strauss-Platz
SA, 8.6., 14 (Einlass) – 24 Uhr	Noiseclub Summerfestival Jugendtreff PULS



SA, 8.6., 14.30 Uhr	„Barfußbande“, Lesung mit Autor Jörg Steinleitner Bücherei Hindenburgstraße
MI, 12.6., 20 Uhr	Konzert der Musikkapelle Partenkirchen Kurpark Partenkirchen

2024

FR, 14.6., 20 Uhr	Konzert der Musikkapelle Garmisch Michael-Ende-Kurpark
SA, 15.6., 10.30 Uhr	Kinderkonzert der Musikschule Aula Werdenfels Gymnasium
MI, 19.6., 20 Uhr	Konzert der Musikkapelle Partenkirchen Kurpark Partenkirchen
FR, 21. – SO, 23.6.	Deutsch-Amerikanisches Fest Parkplatz Hausberg
FR, 21.6., 20 Uhr	Konzert der Musikkapelle Garmisch Michael-Ende-Kurpark
SA, 22.6., ab 14 Uhr	Brunnenfest Brunnenplätze in Partenkirchen
MI, 26.6., 20 Uhr	Konzert der Musikkapelle Partenkirchen Kurpark Partenkirchen
DO, 27.6., 20 Uhr	Rock im Kurpark '24: Rock- und Popshow „Glam Gang“ Michael-Ende-Kurpark
FR, 28.6., 20.30 Uhr	Rock im Kurpark '24: Rockkonzert „Come Together“ Michael-Ende-Kurpark
FR, 28. – SO, 30.6.	70-Jahrfeier THW-Ortsverband Richard-Strauss-Platz / Fußgängerzone
SO, 30.6.	Arlbergclassic Car-Rallye Ludwigstraße

Ganzjährig

Vorstellungen im Kleinen Theater
Aktuelle Termine:
www.kleinstheater.de

JULI



HIGHLIGHT

Kulturfestival GAP.beinand

Verschiedene Orte in Garmisch-Partenkirchen
17. - 21. JULI 2024

Bei GAP.beinand heißt es wieder „Bühne frei“ für Ausstellungen, Konzerte, Theater sowie für viele Mitmachprojekte. GAP.beinand spricht alle Menschen an, unabhängig von Alter, Herkunft, Religion, Behinderung oder sonstigen individuellen Merkmalen. Mitmachen können Kulturinteressierte sowie heimische Kulturschaffende, die sich für innovative Projekte mit bewährten oder neuen Partnern vernetzen möchten. Den Förderungen des Bezirks Oberbayern und des Marktes Garmisch-Partenkirchen ist es zu verdanken, dass alle Veranstaltungen kostenlos oder mit sehr günstigem Eintritt besucht werden können. Der Markt Garmisch-Partenkirchen macht das inklusive Kulturfestival, das mit ZAMMA im Jahr 2019 seinen Auftakt nahm, alle zwei Jahre möglich.

www.gap-beinand.de

KULTURKALENDER

2024

DI, 2.7., 18 Uhr **Soirée mit jungen Künstlern**
Musiksaal Musikschule

MI, 3.7., 20 Uhr **Konzert der Musikkapelle**
Partenkirchen
Kurpark Partenkirchen

FR, 5.7., 20 Uhr **Konzert der Musikkapelle**
Garmisch
Michael-Ende-Kurpark

SA, 6.7., 16 – 24 Uhr **Sommernachts-Straßen-**
festival „Weiße Nacht“
Garmischer Zentrum
(Ausweichtermin 13.7.)



MI, 10.7., 20 Uhr **Konzert der Musikkapelle**
Partenkirchen
Kurpark Partenkirchen

FR / SA, 12. / 13.7.
16 Uhr (Einlass) –
20 Uhr **Open-Air-Konzerte**
„Wank unplugged“
Wank / Bergstation

JULI

-
- FR, 12.7., 20 Uhr** **Konzert der Musikkapelle Garmisch**
Michael-Ende-Kurpark
-
- SO, 14.7., 18.30 Uhr** **Jahreskonzert der Musikschule**
Aula Werdenfels Gymnasium
-
- MI, 17.7., 20 Uhr** **Konzert der Musikkapelle Partenkirchen**
Kurpark Partenkirchen
-
- MI, 17. - SO, 21.7.** **GAP.beinand Kulturfestival für alle**
Verschiedene Orte in Garmisch-Partenkirchen
-
- FR, 19.7., 20 Uhr** **Rock / Pop / Country „Bayern 3 Band / support by SIIRI“**
Michael-Ende-Kurpark
-
- SA, 20.7., 9 - 17 Uhr** **Jahresausstellung**
Schulen für Holz und Gestaltung
-
- SA, 20.7., 20.30 Uhr** **Italo-Pop-Night**
„I Dolci Signori / Notte Italiano“
Michael-Ende-Kurpark
-
- SO, 21.7., 15 Uhr** **Die Hits der 50er- / 60er-Jahre**
„Conny & die Sonntagsfahrer meets GAP.beinand“
Michael-Ende-Kurpark
-
- SO, 21.7., 18.30 Uhr** **„Loamsiada meets GAP.beinand“**
- Mundart trifft Funk / Reggae / Soul / Indie-Rock
Michael-Ende-Kurpark
-
- 22. / 23.7., 9.30 Uhr** **Erich-Kästner-Lesung mit Anke Ricklefs**
Amphitheater
Michael-Ende-Kurpark
(für Grundschulklassen, Anmeldung unter kultur@gapa.de)
-

2024

MI, 24.7., 20 Uhr	Konzert der Musikkapelle Partenkirchen Kurpark Partenkirchen
DO, 25.7., 20 Uhr	Klarinettenkonzert „Giora Feidman“ Konzertsaal Richard Strauss
Mi. 24. – Fr. 26.7., Einlass 20 Uhr, Beginn ca. 21.15 Uhr	Open Air Kino „Alpenflimmern“ Michael-Ende-Kurpark
FR, 26.7., 10 – 23 Uhr	Karacho Jugendfestival Kainzenbad
FR, 26.7., 20 Uhr	Konzert der Musikkapelle Garmisch Michael-Ende-Kurpark
SA, 27.7 – SO, 4.8.	72. Garmischer Festwoche Festzelt am Wittelsbacher Park
SO, 28.7., 20 Uhr	Fingerhackler Alpenländische Meisterschaft Garmischer Festzelt am Wittelsbacher Park
MI, 31.7., 20 Uhr	Konzert der Musikkapelle Partenkirchen Kurpark Partenkirchen
SA, 10.8. – SA, 17.8.	67. Partenkirchner Festwoche Festzelt am Schützenhaus

Ganzjährig

Vorstellungen im Kleinen Theater

Aktuelle Termine:

www.kleinstheater.de

KULTURRÜCKBLICK

50 Jahre Momo

Vielen Dank an alle unsere Förderer, Sponsoren und Unterstützer, darunter: Bezirk Oberbayern · Angerer GmbH · Trachten Grasegger · Auto Heitz · Autohaus Hornung · Sparkasse Oberland · VR-Bank Werdenfels eG · Werdenfelserei

Der Markt Garmisch-Partenkirchen feierte 2023 den 50. Geburtstag von Momo mit einem Jahr voller Kunst und Kultur. Zusammen mit den örtlichen Kulturschaffenden entstand ein buntes Programm, das von Januar bis Dezember kleine und große Menschen für den weltbekannten Märchenroman von Michael Ende begeisterte. Ausstellungen, Filmtage, Lesungen, Theateraufführungen und andere spannende Veranstaltungsformate machten die Geschichte des kleinen Mädchens Momo lebendig und regten an über die zentralen Botschaften des Buchs – Zeit, Freundschaft, Achtsamkeit und Vergänglichkeit – nachzudenken.

Bilder: 01 Stuhllaktion / 02 Vernissage Holz erleben / 03 Vernissage Museum Werdenfels / 04 Lenchens Geheimnis / 05 Schauspielspaziergang / 06 Erste Bürgermeisterin Elisabeth Koch / 07 Programmheft / 08 Gastspiel Studiotheater Stuttgart



Bilder: Philipp Gülland



KULTURARBEIT

Was wir machen

Wir unterstützen Kunst- und Kulturschaffende sowie kulturelle Institutionen und Vereine beratend, organisatorisch und finanziell im Rahmen unserer Kulturförderung.

Wir veranstalten eigene Veranstaltungen und Veranstaltungsreihen wie das Mitmachfestival „GAP. beinand“ und das Jubiläumsjahr „50 Jahre Momo“ in Kooperation mit den örtlichen Kulturschaffenden.

Wir arbeiten projektbezogen eng mit der GaPa Kultur gGmbH und der GaPa Tourismus GmbH zusammen.

Wir wollen das kulturelle Leben in Garmisch-Partenkirchen fördern und mit neuen Vernetzungen, Kooperationen und Projekten nachhaltig bereichern.

Wir sind ...



...die Fachkraft für Kultur beim Markt Garmisch-Partenkirchen:

Sandra Debus
E-Mail: kultur@gapa.de,
Tel.: 08821 - 910-3234



...der Kulturreferent des Marktgemeinderates Dr. Günter Steinebach

2024



...**der Kulturbeirat** als beratendes Fachgremium:

- Andreas Mittermeier / Soziokultur, Kulturelle Bildung, Jugendkultur
- Veronika Rusch / Literatur
- Dr. Constanze Werner / Bildende Kunst, Bräuche und lebendige Traditionspflege
- Dr. Alois Maderspacher / Erinnerungskultur, Kulturelles Erbe
- Franz Birkner / Film & Medien
- Dr. Floriana Seifert / Darstellende Kunst, Michael-Ende-Expertin
- Helmut Kröll / Musik (nicht auf dem Foto)

E-Mail: kulturbeirat@gremien.gapa.de

Bild: Markt Garmisch-Partenkirchen

**ÖFFENTLICHE
SITZUNGSTERMINE:**



GAPKULTUR IM WEB:



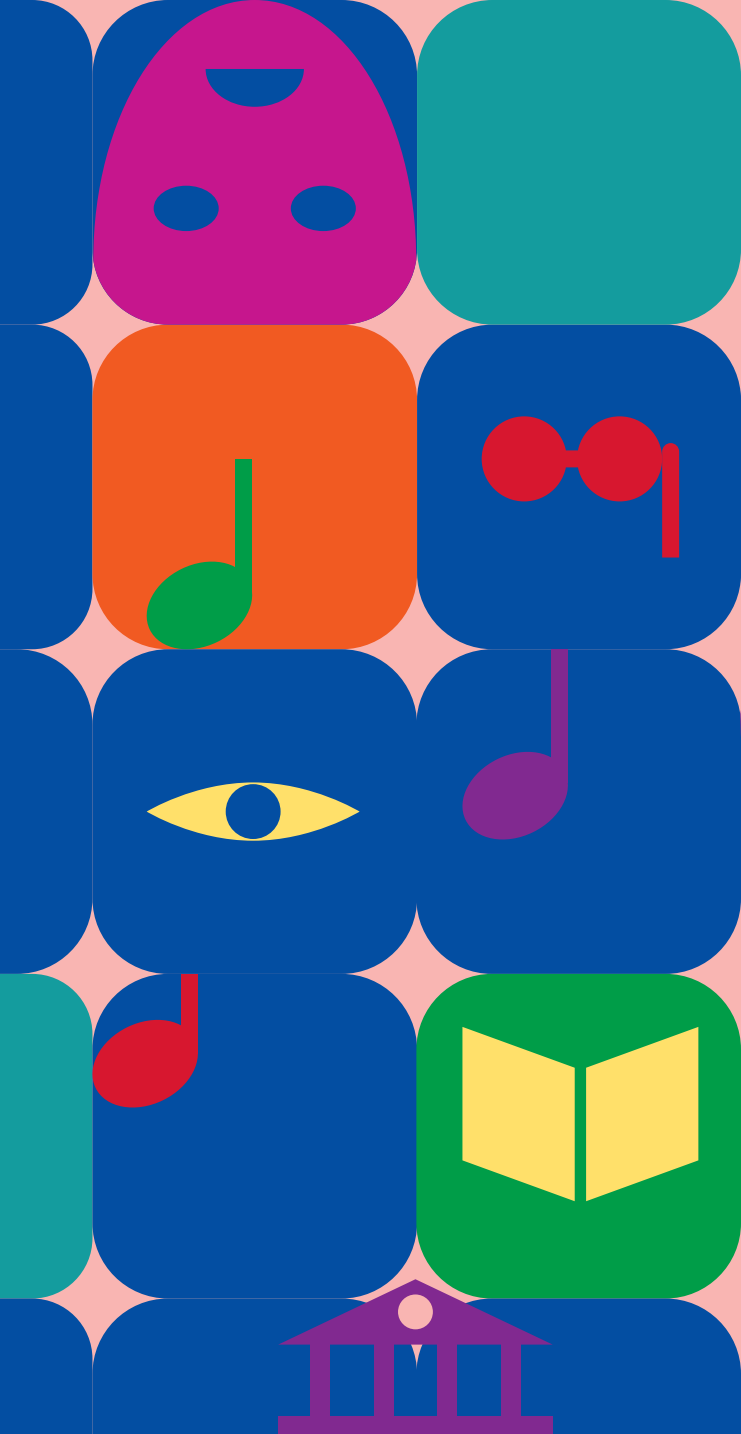
---gapkultur



gapkultur



markt.gapa.de



MARKT.GAPA.DE/KULTUR

